

Doba založení města Dobřany není známa. První písemná zmínka mluví o Dobřanech v roce 1243 jako o vladyckém sídle Závaše z Dobřan. Ten vlastnil dobřanský statek. Jeho syn Jan proměnil do roku 1259 osadu v městečko s trhem a dvěma kostely (sv. Vít a sv. Mikuláš).



V historických materiálech nelze dohledat zmínky o výsadbě stromů nebo zakládání parkových ploch. Ani po prolomení a zbourání hradeb nebyly nové prostory využity k založení parků. Důvodem zřejmě byla skutečnost, že historicky byly Dobřany městem vojenským, posádkovým. Zároveň svoji roli hrála i skutečnost, že okraj města lze chůzí dosáhnout v řádech desítky minut. Proto i ke krátkodobé, půldenní rekreaci je možné využít okolní velmi pestrou krajinu.

Město Dobřany v letech 1775 a 1801 postihly velké požáry. Další obrovská pohroma město postihla v roce 1943, kdy došlo omylem k vybombardování města svazem britského Bomber Command. Tyto události samozřejmě také zničily nemalá stromořadí ve městě, která je možné vyčíst z některých historických fotografií.



*Východní strana náměstí T. G. Masaryka s domy čp. 110, 111, 112 a 113 (zleva). Objekty v pravé polovině snímku jsou velmi cenným dokladem barokně-klasicistní přestavby gotického klášterního městečka.*

### STROMY NA NÁMĚSTÍ



*Průhled náměstím T. G. Masaryka severním směrem. Zcela vlevo jsou domy ležící na západní straně náměstí. Uprostřed snímku je kostel sv. Mikuláše, zvonice a někdejší škola. V pravé části fotografie je nárožní budova dobřanské radnice čp. 1.*

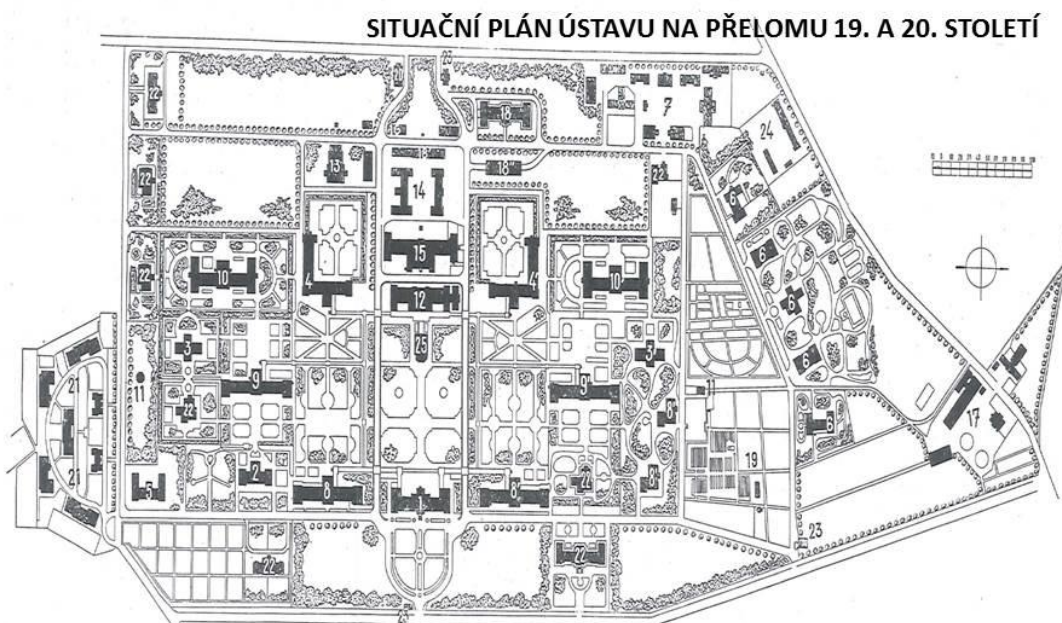
Stejně jako většina v případě většiny staveb ve městě (z celkového počtu 746 domů po bombardování zůstalo nepoškozeno pouze 200 domů), bylo nutné po válce nově zakládat veřejná prostranství včetně zeleně.

Po 2. světové válce dobřanští skauti založili tzv. „Martinaček“. Jedná se o úpravu stráně v severo-západní části města. Skauti zde pravidelně prováděli úklidy a čištění porostů od náletů. Změna společenského systému a zákaz skautských skupin přetrhl na dobu 40ti let snahy mladých lidí o zvelebování prostoru pro rekreační účely. Úprava Martinačka, nebo také Martinské stěny do současné rekreační podoby vč. propojení alejí s okolní krajinou a zbudování pěšin bylo realizováno až v roce 2012. Do úprav se významně zapojila veřejnost. Dětské skupiny se i nadále podílejí na úklidech Martinačka.

Na základě krátkých článků ve Zpravodaji města Dobřany lze odvodit, že zakládání ploch zeleně ve městě se organizovalo v rámci tzv. akcí „Z“ bez jakékoliv projekční přípravy a odborného přístupu. V č. 1 Zpravodaje z roku 1986 se uvádí, že ve městě je 30 ha zelených ploch a 4 ha těžko přístupných. Zároveň je uvedeno, že v předchozím roce bylo vysázeno 25.941 kusů stromů a keřů. V té době se jednalo o maximálně tří leté odrostky sazenic, které ve veřejném prostoru z větší části odumřely nebo byly zničeny. V č. 3 Zpravodaje z roku 1987 je uvedeno, že město má 10 ha zelených ploch v intravilánu. Při porovnání údajů z roku 1986 a z roku 1987 se lze domnívat, že evidence (pasport zeleně) ve městě nebyl veden a výměra spravovaného majetku byla pouze odhadována. Údaje se lišily podle pisatele článku a jeho vnímání hranic města.

Údržba zeleně v osmdesátých letech dvacátého století ve městě probíhala podle tzv. Tachovské výzvy, tzn., že patronát nad jednotlivými pozemky si převzali složky Národní fronty. Údržba zeleně na části pozemků byla zajišťována občanskými výbory, které ponechávali travnaté plochy pro seč na krmivo pro drobné domácí zvířectvo.

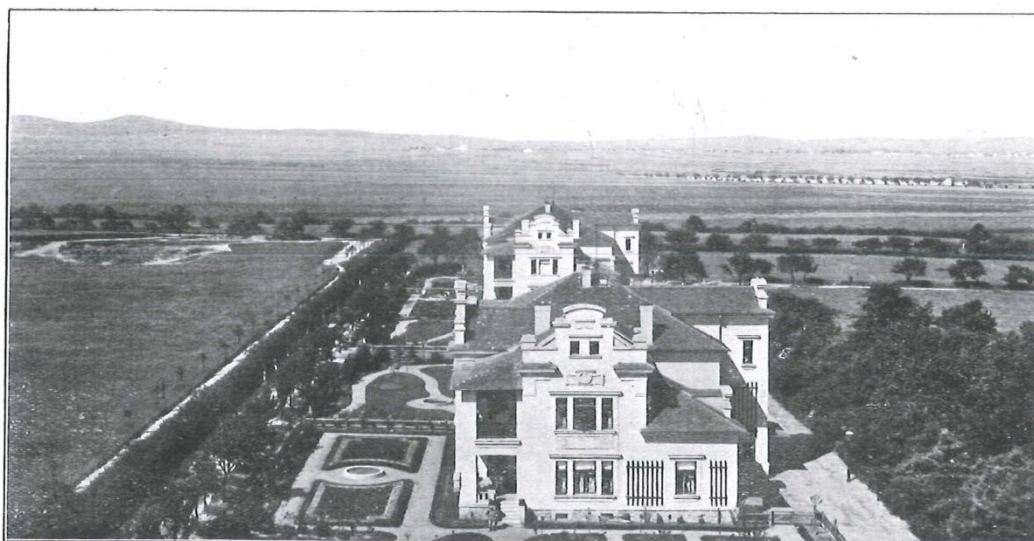
Jediné místo v Dobřanech, kde historické prameny uvádějí založení parkových ploch na základě zpracovaného krajinářského projektu architektem je úprava zahrady, parku zemskému ústavu pro chorobomyslné. Rozhodnutí o jeho založení bylo dáno usnesením zemského sněmu království českého ze dne 15. Října 1874, stavba probíhala v letech 1876-1883. Architektonický návrh zpracoval architekt Beníšek a to jeho stavební i krajinářskou část.



Nynější situační plán ústavu:

1. Administrační budova. 2. Ústřední inventář pro mužské nemocné a svobodárna pro opatrovníky. 3, 3'. Pavilony pro epileptické nemocné. 4, 4'. Pavilony pro neklidné nemocné. 5. Pavilon infekční. 6. Kolonie pracujících nemocných. 7. Ústavní hospodárství. 8, 8', 8'', 8'''. Pavilony pro klidné nemocné. (V 1. patře velké budovy 8' zařízena svobodárna pro opatrovnice a umístěn soukromý inventář ženských nemocných.) 9, 9'. Pavilony pro méně klidné nemocné. 10, 10'. Pavilony pro somatické nemocné. 11, 11. Vodárenské věže. 12. Kuchyně. 13. Pekařna. 14. Remeslnické dílny. 15. Ústřední kotelna, prádelna a koupelna. 16. Desinfekční stanice a garáž pro automobil. 17. Plynárna. 18. Ústřední skladiště. 18'. Kolna na dříví. 18''. Kolna na uhlí. 19. Zelinárství. 20. Pítevná a pohřební síň. 21. Kolonie zřízenecá a opatrovnická. 22. Byty lékařů a úředníků. 23. Vrátnice přední a zadní. 24. Květinárství. 25. Kostel.
- Neoznačeno: Čerpací stanice s odželezňovacím zařízením (vedle plynárny).

Park se rozkládal mezi jednotlivými budovami, jeho části byly rozděleny hlohovými nebo dřevěnými plůtky, pouze část pro tzv. neklidné pacienty byla oddělena zdí. Součástí byly i produkční zahrady, tj. ovocné sady a zeleninové záhony, kde pacienti pracovali jako součást terapie. Celý areál byl od samého počátku z pochopitelných důvodů oplocen a pro obyvatele Dobřan nepřístupný. Z původních založení parkových ploch lze v dnešní době vyčíst rastr vedení komunikačních sítí, jsou stále udržovány ovocné sady, ale okrasné plochy jsou již rozvolněné, ztratili charakter formální, pravidelné dispozice.



Vily pro lékaře a úředníky.  
Pohled s horní vodárenské věže.

Výraznou změnu ve vnímání sídelní zeleně ve městě přináší až 21. století. Revitalizuje se prostor Martinské stěny, je realizován přírodní koupací biotop Kotynka, je založena Zelená školní zahrada, začíná se provádět sanace přestárých stromořadí a zahajuje se jejich pravidelná údržba, provádí se bezpečnostní řezy na dřevinách na hřbitově, lidé si mohou pěstovat zeleninu v nově založené komunitní zahradě.

V roce 2016 jsou zpracovány základní evidenční materiály, tj. pasport zeleně a inventarizace stromů. Je oficiálně evidováno 43,57 ha ploch zeleně a necelé 2000 ks stromů.